

ÇÖZÜMLER

1. Öncüldeki parçada bir toplumun uygarlık düzeyinin tarih boyunca yarattığı toplum kurumlarının değerler toplamından anlaşılacağı ve bu kurumların neler olduğu belirtilmiştir, dil ve edebiyat da bunlardan biridir. "... toplum kurumlarının değer toplamıyla" sözüyle uyumlu olarak ilk boşluğa "belli olur, ölçülür, anlaşılır" sözcükleri getirilebilir. "ve ulusun uygarlık üstünlüğünü..." sözüyle uyumlu olarak ise ikinci boşluğa "doğduğu çağın" sözü getirilmelidir. Buna göre parçadaki boşlukları anlamca en uygun şekilde tamamlayan sözcükler C seçeneğinde verilmiştir.

Cevap C

2. Parçada divan edebiyatında en az eser veren sanatçılardan biri olmasına rağmen "tek dizesi bile yazanını belirleyen" biçemi sayesinde büyük olan Baki'den söz edilmiştir. Parçada altı çizili söz ile Baki'nin tek bir dizesinde bile kendisine ait olduğunu belirleyecek kadar kendisine özgü bir dili olduğu anlatılmak istenmiştir. Bu, bir sanatçının özgünlüğü ile ilgilidir. Bu düşünceleri en iyi ifade eden yargı ise A seçeneğinde verilmiştir.

Cevap A

3. Parçadaki I, III, IV ve V numaralı sözlerin cümle içinde kazandığı anlam ile ayrıca içindeki açıklamaları birbiriyle uyuşmaktadır. Bu sözler cümledeki kullanımlarına göre ayrıca içindeki açıklamalarla eş ya da yakın anlam taşımakta dolayısıyla da birbirinin yerine kullanılabilir. Ancak II numaralı "metin" sözcüğü, ayrıca içinde verilen "edebî eser" anlamını değil, "bir yazıyı biçim, anlatım ve noktalama özellikleriyle oluşturan kelimelerin bütünü, tekst" anlamını taşımaktadır.

Cevap B

4. Öncüldeki cümlede "Küçük Prens" adlı eseri ilk kez on yaşında olmak üzere dört kez okuyup aynı edebî hazza yaşamış olan bir kişinin sözüne yer verilmiştir. Bu cümleyle Küçük Prens bir örnek olmak üzere, bazı edebî eserlerin hangi yaşta ve kaç kere okunsa da sanatsal anlamda aynı zevki verebilen eserler olduğu anlatılmak istenmiştir. Bu anlama en yakın cümle ise D seçeneğinde verilmiştir.

Cevap D

5. Parçadaki I numaralı cümlede ülkemizin ve dünyanın gündemiyle ilgili "sürekli değişiyor" tespiti ifade edildiğinden A, III numaralı cümlede "Böyle bakıldığında" ifadesiyle gereken koşul ifade edildiğinden C, IV numaralı cümlede sonuca ulaşılsa da bunun da bir yanılısına olmadığına inanmak için bir çaba gerektiği belirtildiği için D, V numaralı cümlede belirsizlik ortamında "gerçeklik algısının bozulması, güven duygusunun zedelenmesi" sonuçlarının ortaya çıktığı belirtildiğinden E seçenekleri doğrudur. Ancak II numaralı cümlede herhangi bir kaniksama anlamı yoktur.

Cevap B

6. Öncüldeki iki cümlede verilen bilgiler şunlardır:

- *Mona Lisa* tablosu Fransa, Paris'te Musee du Louvre'da (Louvre Müzesi) sergilenmektedir.
- Tablo, 16. yüzyıl asıllı bir yağlı boyadır.
- Birçok kişi *Mona Lisa* tablosunu çoğu aldatmaca olan gizli şifreler ile ilişkilendirmektedir.
- Bazıları, tabloyu komik taklitleri ile ilişkilendirmektedir.

Buna göre A seçeneğinde komik taklitlerle ilişkilendirildiğinden, B seçeneğinde gizli şifrelerle ilişkilendirildiğinden, C seçeneğinde 16. yüzyıla ait bir yağlı boya olduğundan söz edilmemiştir. D seçeneğinde ise komik taklitlerin gizli şifrelerle ilişkilendirildiği söylenerek yanlış bir bilgi verilmiştir. Dolayısıyla bu seçeneklerde, öncüldeki iki cümlenin doğru bir şekilde birleştirildiği söylenebilir. Ancak E seçeneğinde, yukarıda maddeler hâlinde verilen bütün bilgiler, doğru bir şekilde birleştirilmiştir.

Cevap E

7. Dizelerdeki I numaralı "bul-arak" sözcüğü zarf-fiil, II numaralı "geç-mek" sözcüğü isim-fiil, IV numaralı "gösterdik-i" sözcüğü ise sıfat-fiil görevinde kullanılan fiilimsilerdir. Ancak III numaralı "sar-ıl-mış" sözcüğü öğrenilen geçmiş zaman ve V numaralı "de-dir-t-ir" sözcüğü geniş zaman kipiyle çekimlenmiş birer fiildir.

Cevap D

8. Dizelerdeki “bir-lik-de > birlikte” sözcüğünde sert ünsüz benzeşmesi olduğu için B,
 “yap-dık-ımız > yaptığımız” sözcüğünde hem ünsüz benzeşmesi hem de ünsüz yumuşaması olduğu için C, “ufak-cık > ufacak” sözcüğünde “-cık” yapım eki ile türetilirken “k” ünsüzü düştüğü için D, “sen-e > sana” sözcüğünde yönelma hâli eki nedeniyle kökteki ünlü değiştiğinden E seçeneklerinde verilenler doğrudur. Ancak dizelerdeki “kuyruk-u-n-u > kuyruğunu” sözcüğünde ünsüz yumuşaması ve kaynaştırma harfi dışında ses olayı olmadığı için A seçeneğinde verilen bilgi yanlıştır.

Cevap A

9. Öncüldeki cümlelerin öğeleri şöyledir:

O gece kendi odasına çekilen Levent Yüzbaşı,

Özne

büyük bir keder içinde,

Zarf tümleci

çok mühim bir sorunu düşünüp çözmeye

Dolaylı tümleç

mecburdu.

Yüklem

Buna göre öğelerin doğru sıralanışı B seçeneğinde verilmiştir.

Cevap B

10. Parçadaki cümlelerin öğeleri şöyledir:

(I) “Yemek” ile “emek” arasındaki ilişki

Özne

sadece bir uyak ilişkisi değildir.

Yüklem (Edat grubu)

(II) Yemeğin emek sürecini

Belirtili nesne

yemek yapanların dışında “Orada ne yapılıyor?” diye mutfak kapısından başını uzatanlar da bilirler.

Özne

Yüklem

(III) Bu süreç mutfakta başlamaz üstelik.

Özne

DT

Yüklem

ZT

(IV) Her yemeğin bir çarşı-pazarı vardır önce.

Özne

Yüklem

ZT

(V) Ondan öncesinde ise emek

Zarf tümleci Özne

tarlaya, bağa, bahçeye, otağa, kümese, denize

Dolaylı tümleç

ulaşır.

Yüklem

Buna göre II, III, IV ve V numaralı cümlelerin öğeleri doğru verilmiştir. Ancak I numaralı cümlelerin yüklemi bir edat grubu olduğu için bölünmemelidir, dolayısıyla A seçeneğinde yanlış bilgi verilmiştir.

Cevap A

11. A, C, D ve E seçeneklerinde kullanılan “Berry grubu meyvelerin antioksidan kapasitesi, vücut direnci, mürver tohumu, antioksidan kapasitesi, soğuk algınlığı belirtileri, hastalığın... sürmesi” sözleri isim tamlamasıdır. Ancak B seçeneğinde isim tamlaması yoktur. “bağışıklığı yükseltmek gereken hastalıklar” sıfat tamlamasıdır.

Cevap B

12. A seçeneğindeki “topraklar, duygu” sözcükleri kavram karşılığı olduğu için isim, B seçeneğindeki “sıradan, büyük” sözcükleri isimleri etkilediği için sıfat, D seçeneğindeki “güçlülerin, zayıflar” sözcükleri ismin yerine geçip çekim eki almış sıfatlar olduğu için adlaşmış sıfat, E seçeneğindeki “zor, iyice” sözcükleri fiil ve fiilimsiyi etkilediği için zarftır. Ancak C seçeneğindeki “muhteşem” sözcüğü sıfat türündeyken “şaheser” sözcüğü isim türündedir.

Cevap C

13. Ara sözü belirtmek için kullanıldığından II, yargı tamamlandığından III ve IV, kendisinden sonra açıklama yapıldığından V numaralı işaretlerin kullanımı doğrudur. Ancak “Günümüzün en önemli sorunlarından biri” yüklemiyle yargı tamamlandığından I numaralı cümlelerin sonuna üç nokta değil, nokta getirilmelidir.

Cevap A

14. I, II, III ve IV numaralı cümlelerdeki birleşik sözcükler olan “yer alan, alışılacağı, ortaya çıkmıştır, reddeder, sayılabilecek, etkili olmaya” ifadelerinin yazımı doğrudur. Ancak V numaralı cümledeki “Gel gelelim” sözcüğünün ayrı yazılması TDK Yazım Kılavuzu’na göre yanlıştır. Bu söz anlamca kalıplaşmış olduğu için “Gelgelelim” şeklinde bitişik yazılmalıdır.

Cevap E

15. Özel isimlere getirilen çekim eklerini ayırdığı için A ve C, büyük harf kullanmayı gerektiren bir ay ismine getirilen çekim ekini ayırdığı için D, büyük harflerle yapılan bir kısaltmaya getirilen çekim ekini ayırdığı için E seçeneğindeki kesme işaretinin kullanımı doğrudur. Ancak özel isim olan “Boğaz Köprüsü” tamlamasındaki “-s-ü” iyelik ekinin düşürülmesi sonucu oluşturulan “Boğaz Köprümüzün” ifadesinde kesme işareti kullanılmamalıdır.

Cevap B

16. Zarf tümleci A seçeneğinde “Gelecek yıl” sıfat tamlaması, C seçeneğinde “Yarın sabah” sıfat tamlaması, E seçeneğinde “Günümüzde” sözcüğüdür. B seçeneğinde ise zarf tümleci yoktur, “bu ay sonuna kadar bitirmeyi” sözü belirtili nesnedir. Ancak D seçeneğinde zarf tümleci “hafta sonu” sözüdür ve bu söz belirtisiz isim tamlamasıdır.

Cevap D

17. “-de, -da (-te, -ta)” eki, bulunma hâli ekidir. Cümlede genellikle yer ve zaman anlamlarında kullanılır ve sözcüğe bitişik yazılmalıdır. “Dahi, bile” anlamlarındaki “de, da” bağlacı ise sözcükten ayrı yazılır ve “te, ta” şekline dönüşmez. Buna göre parçadaki I, II, III ve IV numaralı cümlelerde bulunma hâli veya bağlaç olan “de, da” doğru yazılmıştır. Ancak V numaralı cümledeki “1860’lar da” ifadesinde “-da” zaman anlamı taşıdığı için bulunma hâli ekidir ve ayrı yazılması yanlıştır. Bu ifadenin doğru yazılışı “1860’larda” şeklindedir.

Cevap E

18. Bir paragraftaki tüm cümleler aynı konu ve ana düşünce ile ilgili olmalıdır. Konunun ve savunulan düşüncenin dışına çıkan cümleler ise düşüncenin akışını bozar. Buna göre parçadaki I, II, III, IV ve VI numaralı cümlelerde şizoid kişilik yapısına sahip kişilerin özelliklerinden söz edilmiştir. Ancak V numaralı cümlede hepimizin çevremizdeki insanlarla aramıza mesafe koyduğumuzdan söz edilerek konunun dışına çıkmış ve düşüncenin akışı bozulmuştur.

Cevap E

19. Her paragrafta yalnızca bir konu ve bir ana düşünce işlenmelidir. Konu ve ana düşünce değiştiğinde yeni bir paragrafa başlanmalıdır. Buna göre parçadaki I, II, III ve IV numaralı cümlelerde Barok sanatının ne zaman ortaya çıktığı ve özelliklerinin ne olduğu bir paragraf bütünlüğü içerisinde anlatılmıştır. Ancak V numaralı cümleden itibaren yeni bir konuya geçilerek Barok mimarisinden söz edilmeye başlanmıştır. Bu nedenle ikinci paragraf V numaralı cümleyle başlamalıdır.

Cevap D

20. Her paragraf giriş - gelişme - sonuç cümlelerinden oluşur. Bu tür soruların çözümünde öncelikle giriş cümlesi belirlenmelidir. Ardından giriş cümlesiyle ve birbiriyle anlamca ilişkili gelişme cümleleri sıralanmalı, son olarak parçada söylenenlerin özeti niteliğindeki sonuç cümlesi getirilmelidir. Buna göre verilen cümlelerin anlamlı bir paragraf oluşturan sıralanışı II-V-I-IV-III şeklindedir. IV numaralı cümle, bu sıralamada baştan dördüncü olur.

Cevap D

21. Parçada güzellik kavramının estetik kuramlar sayesinde tanımlandığından söz edilmediği için A, her toplumda ortak estetik değerler olduğundan söz edilmediği için B, estetik kuramların amacından söz edilmediği için D, güzellik kavramının değişmeyen özelliklerinden söz edilmediği için E seçeneklerine ulaşılamaz. Ancak parçada çağdan çağa ve toplumdan topluma değişen güzellik kavramı ve ölçüsünden ve bu nedenle sanatta tek bir güzellik ülküsü anlatımı olmadığından söz edildiği için C seçeneğindeki yargıya ulaşılabilir.

Cevap C

22. Parçada her milletin mahalli kullanımların üstünde standart, ortak bir dili olması gerektiği; bu dilin medya, sanat ve eğitimde kullanılması gerektiği anlatılmıştır. Parçada boşluktan önceki kısımda bu dilin genel olması gerektiğinden söz edilmiş ve boşluktan sonraki cümlede bu dil için “bu standart dil” ifadesi kullanılmıştır. Buna göre boşluğa C ve D seçenekleri getirilemez. B seçeneğinde yalnızca medya, E seçeneğinde ise yalnızca eğitim dili sınırlandırması yapıldığı için bu seçenekler de boşluğa getirilemez. Ancak A seçeneğindeki ifade, ülkenin tamamında kullanılacak ortak bir dilden söz ettiği için düşüncecinin akışına göre, verilen boşluğa getirilebilir.

Cevap A

23. Parçada bugün yapılan tiyatro tercümelerinin çoğunun edebî tercümede başarılı olsa da tiyatrodan uzak olduğu için oyun çevirisi konusunda başarılı olamayan kişilerce yapıldığı, dolayısıyla bu tercümelerin başarısız, yetersiz olduğu savunulmuştur. Bu düşünceyi en iyi ifade eden yargı ise C seçeneğinde verilmiştir.

Cevap C

24. Parçada önceden eş anlamlı kabul edilseler de “şiiir ve nazım” kavramlarının farklı olduğu konusunda günümüzde ortak bir görüş olduğu ancak şiiirin tanımı konusunda bu ortaklığın söz konusu olmadığı örneklerle açıklanmıştır. Buna göre parçadan C seçeneğindeki yargıya ulaşılabilir. Parçada şiiirin nazımdan ayrılması değil zaten ayrı olduğunun anlaşılması üzerinde durulduğu için A, şiiirin tanımının nasıl yapılması gerektiğinden söz edilmediği için B, şiiirin biçimsel özellikleri konusundaki görüş ayrılıklarından ve bu özelliklerin sürekli değiştiğinden söz edilmediği için D ve E seçeneklerine ulaşılabilir.

Cevap C

25. Parçada müziğin evrensel dili sayesinde en yaygın ve en etkili sanat olduğu ve diğer sanat dallarının böyle bir etki ve yayılma gücünün olmadığı anlatılmıştır. Buna göre parçadaki sözleri söyleyen sanatçının A, B, C ve D seçeneklerindeki düşünceleri ifade etmesi beklenemez. Ancak parçada anlatılanları tam olarak özetleyen E seçeneğindeki ifade parçadaki sözleri söyleyen sanatçının düşüncesidir.

Cevap E

26. Parçada tarih kitaplarında kuru bir dille anlatıldığı için yalnızca başarılı bir komutan olarak tanınan ancak gerçek kişiliği pek bilinmeyen bir komutandan söz edilmiştir. Bu komutan bir romanda her yönüyle okuyucuya tanıtılmıştır. Buna göre parçada anlatılanlar edebî eserlerin tarihsel bir kişiliği tarih kitaplarında bulunmayan özellikleriyle tanıtılması özelliğine örnektir.

Cevap B

27. Parçada geçen “Geleneksel el sanatlarının temsilcileri de pes etmiyor” ve “Bu yaşayan tarihî çarşılar, âdetâ açık hava müzesi gibi.” ifadelerinde A, “üzerine nostalji yapanı çok olsa da kentin canlı ticaret hayatına inatla direnmiyor” ifadesinde B, “kervan yolunun üzerinde bulunan kente önemli ticari aktivite kazandırmışlar” ifadesinde C, parçada çarşıların birçok çarşının birleşmesiyle oluşan büyük bir kompleks çarşı olduğu anlatıldığından D seçeneklerine değinilmiştir. Ancak parçada E seçeneğine dair bir ifade yoktur.

Cevap E

28. Parçada edebiyat eserlerinin film hâline getirildiği ancak sanatçıların yaşamından esinlenerek çekilen filmlerin pek önemsenmediği vurgulanmıştır. Daha sonra bu konu bir örnekle pekiştirilmiştir. Parçanın sonunda geçen “çağımızdan bakan bir film ya da romandan söz ediyorum” ifadesinden de anlaşılacağı üzere verilen örnek, bir film ya da roman olarak düşünülmüştür. Buna göre boş bırakılan yere I numaralı cümle getirilebilir. II numaralı cümle düşüncenin akışını bozacağı için, III numaralı cümle ise parçanın sonunda roman şeklinde yazılabileceği de söylendiği için boş bırakılan yere getirilemez.

Cevap A

29. Parçada geçen “Ondan aldıklarımın kendi bulup çıkardıklarımın hangileri olduğunu birbirinden ayıramıyorum.” cümlesine göre I numaralı yargı, araştırmacı ile ilgili olarak söylenebilir. Ancak parçada araştırmacının hocasına ait bir teorisi olduğundan ve onu genişleterek kitaplaştırdığından söz edilmediği için II, üzerinde çalıştığı Uygur yazmaları koleksiyonunun kendisine ait olduğundan söz edilmediği için III numaralı yargılar söylenemez.

Cevap E

30. Parçada geçen “Verilere göre 1.571.988’i kadın, 307.890’i erkek toplam 1.879.878 kişi” ifadesinde A, “İran’ın bütün köy ve şehirlerinde ve göçebe aşiretlerin yaşadığı tüm bölgelerde halı dokunmaktadır.” ve “En önemli halı dokuma merkezleri Azerbaycan, İsfahan, Kaşan...” ifadelerinde C, “halı üretimi 7,5 milyon metrekaredir. Ama uzmanlar üretim kapasitesinin 12-15 milyon metrekare olduğu görüşündedir” ifadelerinde D, “...iki ana gruba ayrılır: düz çizgili (geometrik) desenler ve yuvarlak çizgili desenler. Klasik İran halı desenlerinin sayısı binden fazladır ve modelistlerin yaratıcılığı sayesinde bu eşsiz desenlerin sayısı günden güne artmaktadır.” ifadelerinde E seçeneklerine değinilmiştir. Ancak parçada halı üretiminde etkili olan Çin, Hindistan, Pakistan ve Türkiye gibi ülkelerde değil, İran’da modelistlerin yaratıcı olduğundan söz edildiği için B seçeneğine değinilmemiştir.

Cevap B

31. Parçada geçen “hazırlanacak ilacın üretim basamaklarına göre düzenlenebiliyor” ifadesinde A, “deneysel çalışmalar gibi az miktarda ilaç gereken durumlarda da etkin rol üstlenebilir” ifadesinde B, “farklı kimyasal işlemlerin her biri ayrı bölümlerde gerçekleşiyor” ifadesinde C, “Yoksun bölgelerdeki ... ilaç ihtiyacını karşılayabilecek bu sistem” ifadesinde E seçeneklerine değinilmiştir. Ancak parçada D seçeneğine dair bir ifade yoktur. Bu konuda yalnızca kullanılabilmesine yönelik araştırmaların devam ettiğine değinilmiştir.

Cevap D

32. Parçada geçen “eleştirmenler de okuyucular da çoğunlukla sustular” ve “baskı sayısı artarken okuyucularının ve ondan etkilenen yazarların da sayısı arttı” ifadelerinde A, “Oysa güçlü edebî dillerin büyüğü, ister Atay’a ait olsun ister Tanpınar’a, taklit edildiklerinde bozuluyordu.” cümlesinde B, “Çünkü Atay’ın dili etkileyici bir dildi; üstelik bu dil, sadece roman yazmaya heveslenenleri değil, okuyucuları da etkiliyordu.” cümlesinde C, “bir dil savaşı tarihinden ibaret olan roman tarihine güçlü bir romanla dâhil olmak demek, kendimize ait güçlü bir dile sahip olmak demektir” ifadesinde E seçeneklerine değinilmiştir. Ancak parçada *Tutunamayanlar* adlı eserin yorumlanmadığından söz edilmediği için D seçeneğine değinilmemiştir.

Cevap D

33. Öncüldeki maddelerde kişinin basit hedefler koyup listeler yapması ve bunları uygulaması önerildiğinden B, program bitince televizyonu kapatma önerisi yapıldığından C, televizyonu ses olsun diye açmama önerisi sunulduğundan D, mutlu eden etkinlikler ile televizyon izlememenin cazip gelmeye başlaması önerildiğinden E seçeneklerine ulaşılabilir. Ancak maddeler arasında izlemek istenen programların sayısını azaltmakla ilgili bir öneri olmadığı için A seçeneğine ulaşamaz. Maddelerde yalnızca programların listesinin yapılması ve programlar bittiğinde televizyonun kapatılması önerilmiştir.

Cevap A

34. İlk paragrafta Muallim Naci’nin, Shakespeare’i hiç tanımayan Ahmet Mithat etkisiyle değil; Shakespeare hakkında çalışma yapan Beşir Fuat etkisiyle Shakespeare çevirileri yaptığı anlatılmıştır. Buna göre yazara yöneltilen soru Muallim Naci’nin kimin etkisiyle Shakespeare’e yöneldiği ile ilgili olmalıdır. İkinci paragrafta ise tuluatın gücü nedeniyle değişip tanınmaz hâle gelen çeviri oyunlardan söz edilmiştir. “Bilmiyorum, olabilir.” cümlesinden ve “tanımak imkânsızlaşır” ifadesinden de yararlanarak ikinci paragrafta yazara bilinen bir eser dışında başka bir eser olup olmadığı sorulduğu anlaşılmaktadır. Dolayısıyla yazara yöneltilen sorular D seçeneğinde verilmiştir.

Cevap D

35. Parçada postmodern edebiyatın klasik metinlerin üslubunu kullandığı ile ilgili bir ifade bulunmadığından I, kutsallık atfedilen gerçekliklerin ifadesinin zor olduğundan ve bu nedenle eski edebiyat ile postmodern edebiyat arasında bir bağıllık olduğundan söz edilmediği için II numaralı yargılar doğru değildir. Ancak parçada geçen “kutsallık atfedilen gerçeği araması ve bunun getirdiği bir iç yolculuğu gerçekleştirilmesi, destanlardan itibaren eski edebiyatla postmodern edebiyatı birbirine bağlayan ana damarlardan birini oluşturur” ifadesine göre III numaralı yargı, eski edebiyat ile postmodern edebiyatın birbirine bağlı olmasının nedenleri arasındadır.

Cevap E

36. Parçadaki I numaralı cümlede “yolculuk” temasının pek çok klasik metinde işlendiği tespitinde bulunulduğu için A, II numaralı cümlede “Zaten” ve “olacaktır” sözleriyle bu metinlerde ortaya doğal olarak çıkan bir sonuçtan söz edildiği için B, IV numaralı cümlede “Elbette” sözcüğüyle dönüşümün kesinliği ifade edildiğinden D, V numaralı cümlede sanat eserlerinin “bilge birileri, rüyalar veya her ikisi birden” vasıtasıyla mihmandarlık ettiği ifade edildiğinden E seçenekleri doğrudur. Ancak III numaralı cümlede eski edebiyat ile postmodern edebiyat arasında herhangi bir karşılaştırma ifadesi kullanılmamıştır.

Cevap C

37. Parçada geçen “Bu görüş Rousseau’nun otoritesine dayandırılıyordu” ve “bu üstat *Emile* adlı eserinde şöyle buyurmuştu” ifadelerine göre B, araştırmacının sözlükte yeterli açıklamayı bulamadığını düşünüp ansiklopediye baktığını anlatması nedeniyle C, “Ansiklopedinin verdiği tarif bence ötekinden daha iyiydi.” cümlesine göre D, “Dahası, bu bana sınırlayıcı bir tavır olarak göründü.” cümlesine göre E seçenekleri bilgelik ile ilgili olarak söylenebilir. Ancak parçanın yazarı Descartes’in tanımını ve ansiklopedideki bazı açıklamaları yeterli bulmadığını anlatsa da bunların yanlışlığına dair bir ifade kullanmadığı için A seçeneğinin söylenemez.

Cevap A

38. Soru kökünde araştırmacının bilgeliğin anlamını araştırmaya “devam etmesinin” nedeni sorulduğundan A, araştırmacının incelediği kaynaklardaki farklı tanım ve açıklamalardan söz edildiğinden B, araştırmacı konuyu kendisi seçmediği ve bilgelik konusunda yazması istendiği için C, araştırmacı kendisine ait herhangi bir bilgelik tanımını yapmadığı için D seçenekleri doğru değildir. Ancak parçada araştırmacının kendisinden istenen bilgelik konusundaki yazıya başlamadan önce bu kavramla ilgili araştırma yaptığı, bulduğu tanım ve açıklamaların yetersiz olduğuna inandığı için araştırmaya devam ettiği anlatıldığından E seçeneğinde verilen neden doğrudur.

Cevap E

39. Parçada geçen “Bunların her yerde aynı şekilde kullanılması için sabit bir tanımları olmalı.” cümlesinde I numaralı yargıya değinilmiştir. Ancak parçada yalnızca iridyumun ağırlığının değiştiği söylendiği ve platinyumdaki herhangi bir değişimden söz edilmediği için II; Plank sabitinin tüm ölçü birimleri için değil, kilogram için kesin sonuç verdiği anlatıldığı için III numaralı yargılar çıkarılamaz.

Cevap D

40. Parçada geçen “Ancak iridyumun yarı ömrü üç aydan kısa olduğu için aradan geçen 129 yılda bu ağırlık 50 mikrogram azaldı.” cümlesinde A, “Belli bir büyüklüğün tanımı, dünya çapında kullanıldığında çok daha önemli hâle geliyor.” cümlesinde B, “Metre, santimetre, gram ve kilogram gibi ölçüm birimlerinin dünya çapında aynı değere sahip olması gerekiyor.” cümlesine ve parçanın devamında buna bağlı olarak kilogram tanımının değiştirildiğinin anlatılmasına bağlı olarak D, “Bunların her yerde aynı şekilde kullanılması için sabit bir tanımları olmalı. Son aylarda bilim dünyasının üzerinde konuştuğu konulardan biri olan kilogramın değişmesi oylaması yapıldı ve tanımı değişti.” ve “Yani hazırlanan örnek kilogram prototipi artık 999.99995 gram geliyor.” cümlelerinde E seçeneklerindeki neden-sonuç ilişkileri kurulmuştur. Ancak parçada C seçeneğindeki neden-sonuç ilişkisinin kurulabileceği bir ifade yoktur.

Cevap C

ÇÖZÜMLER

1. Orhun kitabelerinde yer alan çıplakların giydirilmesi ve açların doyurulması sosyal devlet anlayışının benimsendiğinin bir göstergesidir.

Cevap: B

2. İktisadi sistemi ilk kez Büyük Selçuklular döneminde uygulandı. Bu sistem Anadolu Selçuklu Devleti döneminde de uygulanmıştır. Askeri yapıyı toprak sistemiyle kaynaştıran İktisadi sisteminin ticaret ve gayrimüslimlere din özgürlüğü tanınmasıyla bir ilgisi bulunmamaktadır.

Cevap: B

3. Dini kurallara göre ülkenin yönetildiği sisteme teokratik sistem denir. Dünyadaki müslümanların dini lideri olan halifelik makamını Osmanlı padişahlarının kullanması, hukukta şeri hukukun temel alınması ve bir fetva makamı olan Şeyhülislam'ın divan toplantılarına katılması teokratik devlet anlayışına uygun gelişmelerdir.

Cevap: E

4. Eskişehir-Kütahya Muharebeleri'nin devam ettiği dönemde Temmuz 1921'de Ankara'da eğitim sorunlarının görüşüldüğü Maarif Kongresi yapılmıştır. Bu kongrede askerlerin yeni açılacak okullarda eğitilmesi gibi bir konu görüşülmemiştir.

Cevap: E

5. Bir devletin hukuken var olduğunun en önemli göstergelerinden birisi başkentinin olmasıdır; Mudanya Ateşkes Antlaşması'nda gelecekte başkent İstanbul'un TBMM hükümetine bırakılması kararının alınması Osmanlı Devleti'nin hukuken sona erdiğini gösterir.

Cevap: C

6. Fransa ile İsviçre arasındaki Alp Dağları bölgesinin kara ve demir yolları tünelleri ile birbirine bağlanması insanın doğaya olan etkisine örnek iken diğer seçeneklerde geçen ifadeler ise doğanın insana etkisine örnektir.

Cevap: B

7. Dünya güneş çevresindeki hareketini elips yörünge üzerinde çizer. Yörünge tam bir daire olmadığından dünyanın güneşe olan uzaklığı yakınlığı ve çekim kuvveti değişir. Bu durum dönüş hızını değiştireceğinden yarım kürelerde mevsim süreleri farklılaşır. KYK de yaz mevsimi 94 gün sürerken GYK de yaz mevsimi 89 gün sürer. Buna bağlı olarak Fransa - Japonya KYK de yer aldıklarından yaz mevsimleri daha uzun olur.

Cevap: C

8. Verilmiş olan şekil çan şeklindeki piramittir. Uzun süre doğum ve ölüm oranlarının düşük olduğu ancak sonradan doğum oranlarının artış gösterdiği ABD ve Kanada gibi ülkelerde görülür.

Cevap: A

9. Herhangi bir yerde hızlı nüfus artışı gerçekleşir ise orada Demografik yani nüfusa bağlı yatırımlar artar. Ayrıca kişilerin birilerine ekonomik bağımlılıkları oranları da artış gösterir.

Cevap: A

10. I → Alize
II → Batı rüzgarları
III → Muson
IV → Kutup yıldızları

Föhn Rüzgarları: Dağ ve tepelerin yamaçları boyunca alçalan havanın hareketleri ile oluşan rüzgar çeşididir. Özellikle Alplerde görülür.

Cevap: E

11. Ele alınan bilginin aklın süzgecinden geçirilmesi, ileri sürülen önermelerin doğruluğunun denetlenmesi filozofun sorgulayıcı tavrına ilişkindir.

Cevap: E

12. Platon'da bütün var olanlar, idealar dünyasındaki idealardan pay alarak var olmuştur. Bu anlayışa göre bilgi, varlık, ahlak, toplum ve insan da bu şekilde var olmuştur. Bütün bu açıklamalar ve parça bizi insanın da özü gereği iyi bir varlık olduğu sonucuna ulaştırır.

Cevap: C

13. Aperion, birinci anlamında sınırsızlıktır. İkinci anlamıyla da belirsizliktir. Anaksimandros'a göre, bütün var olanlar Aperion'dan meydana gelmişler ve yine zorunlu olarak Aperion'a döneceklerdir.

Cevap: B

14. Sanatın doğadaki objelerin olduğu gibi sanat eserlerine yansıtıldığını ifade eden bu yargıya göre sanat bir taklit olarak karşımıza çıkmaktadır.

Cevap: D

15. A, B, D, E şıkları pantesit (Tüm tanrıcılık) anlayışın ifadeleridir. C şıkkındaki yargı Panenteizmin aşkın Tanrı anlayışdır.

Cevap: C

16. Parçada geçen "... iman edip salih amel işleyenler, 'yaratılmışların en hayırlısı olarak nitelendirilmiştir'. ..." ifadesinden yola çıkılarak, I. öncüldeki yargıyı; "... bir Müslümanın Allah'ın hoşnutluğunu gözeterek yaptığı her türlü fiil ve davranış, ibadet kapsamına girer. ..." ibaresinden hareketle de III. öncüldeki yargıyı rahatlıkla söyleyebiliriz. Ancak II. öncüldeki yargıyı söyleyebilecek herhangi bir bilgiye ya da emareye rastlamıyoruz. Dolayısıyla cevabımız, (D) seçeneği olmalıdır.

Cevap: D

17. Soruda verilen ayette eleştiri konusu olan ana husus, "nankörlük yapmak"tır. Çünkü ayete göre insan; sıkıntıya düşünce sürekli dua ederken, sıkıntısı giderilince dua etmemeye yani Allah'ın onun sıkıntısını giderdiğini unutup nankörlük etmeye başlıyor. O halde sorunun doğru cevabı, (B) seçeneğinde yer alan "Nankörlük yapmak" olmalıdır.

Cevap: B

18. A, B, D ve E seçeneğinde yer alan yorumlar ya da diğer bir deyişle mezhepler, parçada anlatılan fikhî yorumlar arasına girerken; C seçeneğinde bulunan "Maturidilik", parçada sözü edilen yorum türleri arasına girmez. Çünkü bu yorum; fikhî değil, itikadî bir yorumdur. O halde aradığımız doğru cevap, (C) seçeneğindedir.

Cevap: C

19. Yukarıda sayılanlar, Yahudilik inanç sistemine ait kavramlardır. Dolayısıyla doğru cevabımız (B) seçeneğidir.

Cevap: B

20. Parçayı dikkatlice okuduğumuzda kervansarayların; işlevselliğin ön planda tutulduğu çok yönlü yapılar olduğunu (II), dinî ve kültürel hoşgörünün en açık göstergeleri konumunda bulunduğunu (III) savunabiliriz. Ancak sorunun birinci öncülünde yer alan yargıyı savunamayız. Çünkü ticaretin dinî ritüellerden ya da bir diğer deyişle hükümlerden bağımsız yürütülmesi demek; oraya gelen her tüccarın iş/ticaret yaparken dinini yok sayması ve inancının ticaret için ön gördüğü helal ve haramlara dikkat etmemesi anlamını taşıyacaktır. Bu da sorudaki parçadan çıkarılabilecek/savunulabilecek bir yargı değildir. O yüzden doğru cevap, (A) seçeneği olmalıdır.

Cevap: A

$$6. \quad x \cdot y^2 < x^2 \cdot y < 0$$

$$\begin{array}{ccc} \downarrow & \downarrow & \downarrow \\ + & - & - \\ - & + & + \end{array}$$

$x < 0$ ve $y < 0$ olmalı

$x \cdot y > 0$ olmalı

I. $x \cdot y > 1$ yanlış çünkü $x \cdot y > 0$ 'dir.

$$II. \quad x - y > 0 \quad \frac{x \cdot y^2}{x \cdot y} < \frac{x^2 \cdot y}{x \cdot y} \quad y < x \text{ olur.}$$

Buradan $x - y > 0$

$x > y$ doğru bir ifade

III. $x + y > 0$

$$\begin{array}{ccc} x & & -y \\ \downarrow & & \downarrow \\ - & & - \\ \downarrow & & \downarrow \\ + & & + \end{array}$$

$x < y$

$x + y < 0$ olmalı yanlış

O halde yalnız II doğrudur.

7. Kutu 3 < Kutu 1 < Kutu 2

$$x + z < x + y < z + y$$

$$i) \quad x + z < x + y \rightarrow z < y$$

$$ii) \quad x + y < z + y \rightarrow x < z$$

$$iii) \quad x + z < z + y \rightarrow x < y$$

$\Rightarrow x < z < y$ olur.

8. • Şekil I'de

$$3x + 9 < 45 + x$$

$$\downarrow$$

$$2x < 36$$

$$x < 18$$

x en çok 17

• Şekil II'de

$$2x - y + 11 < z$$

$$45 < z + y$$

$z + y$ en az 46 olur.

O halde $x + y + z = 17 + 46 = 63$

en az 63 değerini alabilir.

9. 2A5 sayısında,

• A = 2 için 225 sayısını ve rakamları toplamı $2 + 2 + 5 = 9$ 'u ortak bölen asal sayı 3'tür.

• A = 3 için 235 sayısını ve asal rakamları toplamı $2 + 3 + 5 = 10$ 'u ortak bölen asal sayı 5'tir.

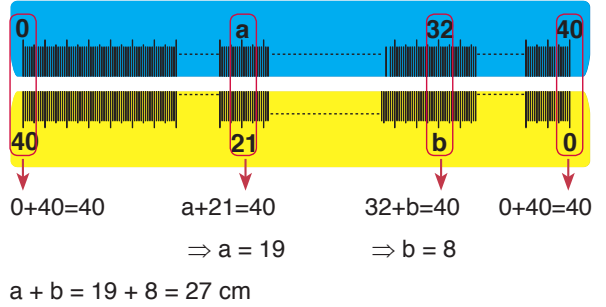
• A = 5 için 255 sayısını ve rakamları toplamı $2 + 5 + 5 = 12$ 'yi ortak bölen asal sayı 3'tür.

• A = 8 için 285 sayısını ve rakamları toplamı $2 + 8 + 5 = 15$ 'i ortak bölen asal sayı 5'tir.

A'nın alabileceği değerler toplamı $2 + 3 + 5 + 8 = 18$ 'dir.

Cevap: D

10.



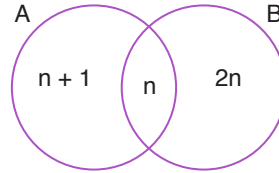
Cevap: B

TASARI EĞİTİM YAYINLARI

Cevap: E

Cevap: A

11.



$$s(A \cup B) = n + 1 + n + 2n = 4n + 1$$

$A \cup B$ kümesinin 3 elemanlı alt küme sayısı,

$$\binom{4n+1}{3} = 84$$

$$\frac{(4n+1)!}{(4n-2)! \cdot 3!} = 84 \rightarrow \frac{(4n+1)(4n)(4n-1)(4n-2)!}{(4n-2)! \cdot 6} = 84$$

$$(4n+1) \cdot (4n)(4n-1) = 6 \cdot 84$$

$$\frac{(4n+1)(4n)(4n-1)}{9 \cdot 8 \cdot 7} = 9 \cdot 8 \cdot 7$$

$$4n = 8 \Rightarrow n = 2$$

$$(A \cup B) \setminus (A \cap B) = n + 1 + 2n = 3n + 1 = 6 + 1 = 7 \text{ dir.}$$

Cevap: C

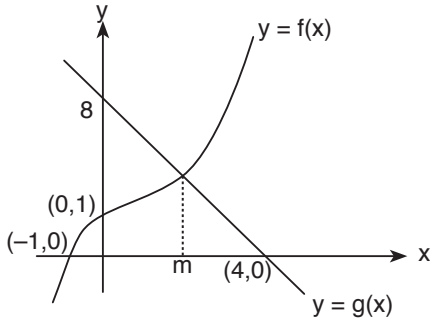
Cevap: D

12. $a^2 < a \Rightarrow 0 < a < 1$
 $|b| \leq 2 \Rightarrow -2 \leq b \leq 2$
 taraf tarafa toplarsak
 $-2 < a + b < 3$

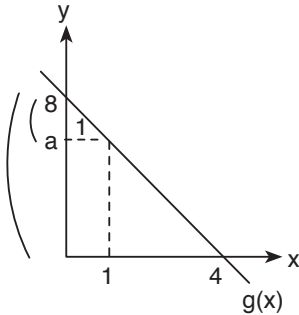


Cevap: D

13.



- $(-1, 0) \xrightarrow{f(x)} f(-1) = 0 \rightarrow f^{-1}(0) = -1$
 $(0, 1) \xrightarrow{f(x)} f(0) = 1$
- $(g^{-1} \circ f)(m) \Rightarrow (g^{-1} \circ g)(m) = m$
 $(f(m) = g(m) \rightarrow \text{kesişim noktası})$



$$\Rightarrow \frac{8-a}{8} = \frac{1}{4} \Rightarrow a = 6$$

$$\Rightarrow g(1) = 6$$

$$\cdot \frac{(g^{-1} \circ f)(m) + f^{-1}(0)}{(g \circ f)(0)} = \frac{1}{3}$$

$$\frac{m-1}{g(1)} = \frac{1}{3} \Rightarrow \frac{m-1}{6} = \frac{1}{3} \Rightarrow m-1 = 2$$

$$m = 3$$

$$\Rightarrow g(2m-2) = g(4) = 0 \text{ olur.}$$

Cevap: C

14. 55 ile bölünebilme $\begin{cases} 5 \\ 11 \end{cases}$ ile tam bölünür.

5 ile bölünebilmesi için birler basamağı "5" olmalı
 $\underline{4} \underline{3} \underline{4} \underline{5}$ en az dört basamaklı olmak üzere
 $(3+5) - (4+4) = 0$ ile tam bölünür.

$$\begin{array}{r} 4345 \quad | \quad 8 \\ - 4344 \quad | \quad 543 \\ \hline 1 \text{ kalan} \end{array}$$

Cevap: B

15. • $P(s-2)$ polinomunun $s-3$ ile bölümünden kalanı bulmak için $s=3$ yazılır.
 $\Rightarrow P(s-2) = P(3-2) = P(1) = ?$
- $T = m^x \cdot n^y \cdot k^z$ sayısının pozitif bölen sayısını bulmak için asal çarpanların kuvvetleri 1 artırılıp çarpılır.
 $(x+1) \cdot (y+1) \cdot (z+1) = 12$
- $P(s) = (s+x) \cdot (s+y) \cdot (s+z) \cdot (s+3)$
 $s=1 \Rightarrow P(1) = \underbrace{(x+1) \cdot (y+1) \cdot (z+1)}_{12} \cdot 4 = 12 \cdot 4$
 $\Rightarrow P(1) = 48 \text{ olur.}$

Cevap: D

16. Terimleri sıralarsak,
 5, 8, 10, 14, 17, 19, 23 sayı dizisinin medyanı 14
 (5, 8, 10) alt grubun ortancası 8 olduğundan alt çeyrek $Q_1 = 8$ 'dir.
 (17, 19, 23) üst grubunun ortancası 19 olduğundan üst çeyrek $Q_3 = 19$
 Buna göre
 Çeyrek Açıklığı = $Q_3 - Q_1$
 $= 19 - 8$
 $= 11 \text{ olur.}$

Cevap: D

17. $r \Rightarrow (p \vee q)$ önermesi yanlış olduğundan

$$p \vee q \equiv 0$$

$$r^1 \vee (p \vee q) \equiv 0$$

$r^1 = 0 \Rightarrow r = 1$ yani r pozitif tek sayıdır.

$$p \vee q = 0 \Rightarrow p = 0, q = 0$$

$a^b < 0$ yanlış olur $a^b \geq 0$ ve $c^b \leq 0$ olabilir.

$a \geq 0$ ve $c \leq 0$ b pozitif tek sayı

a) $a + b \leq 0$ yanlış olur.

(b) $a \cdot b \geq 0$ $a \geq 0$ ve b pozitif tek sayı olduğundan bu ifade doğrudur.

c) $a + c > 0$ sonucun (+) veya (-) olduğunu bilemeyiz

d) $c > a$ yanlış

e) $a + b + c \leq 0$ sonucun (+) veya (-) olduğunu bilemeyiz.

Cevap: B

18. • Kadın ayakkabısı $\rightarrow 360^\circ - (60^\circ + 100^\circ + 80^\circ) = 120^\circ$
 $\rightarrow 120x$ olsun. %60'ı satılırsa

$$120x - 120x \cdot \frac{60}{100} = 48x \text{ kalır.}$$

• Erkek ayakkabısı $\rightarrow 100^\circ \rightarrow 100x$ olsun.

$$\%34'ü \text{ satılırsa, } 100x - 100x \cdot \frac{34}{100} = 66x \text{ kalır.}$$

• Bebek ayakkabısı $\rightarrow 60^\circ \rightarrow 60x$ olsun.

$$\%30'u \text{ satılırsa, } 60x - 60x \cdot \frac{30}{100} = 42x \text{ kalır.}$$

• Terlik $\rightarrow 80^\circ \rightarrow 80x$ olsun.

$$\%70'i \text{ satılırsa, } 80x - 80x \cdot \frac{70}{100} = 24x \text{ kalır.}$$

Mağazada kalan ayakkabı sayısı,

$$48x + 66x + 42x + 24x = 180x$$

$$\text{O halde } \begin{array}{r} 180x \quad 360^\circ \\ 48x \quad ? \\ \hline \end{array}$$

$$180x \cdot ? = \frac{360^\circ \cdot 48x}{2}$$

? = 96° Kadın ayakkabılarının merkez açısı

Cevap: C

19.

	A sınıfı	B sınıfı	Toplam buzdolabı
1. Öneri	x adet	y adet	x + y

2. Öneri $x + 4$ $y - 4$

$$\frac{y}{x+y} - \frac{y-4}{x+4} = \frac{2}{11}$$

$$\frac{y - y + \frac{4}{1}}{x+y} = \frac{2}{11}$$

$x + y = 22$ adet buzdolabı önerilmiştir

Cevap: D

20. Atletlerin hızları 5V ve 6V olsun.



Birinci olan yarışı bitirdiğinde ikincinin bitirmesine 24 saniye varsa

$$x = 5V \cdot 24 = 120V \text{ olur.}$$



$$y + 120V = 6Vt \quad \text{ve} \quad y = 5Vt$$

$$\Rightarrow 5Vt + 120V = 6Vt$$

$$120V = Vt \Rightarrow t = 120 \text{ sn}$$

O halde ikinci atlet $120 \text{ sn} + 24 \text{ sn} = 144 \text{ sn}$ de yarışı bitirmiştir.

Cevap: C

21.

	Kadın	Erkek
Ankete katılanlar	3x	4y
0,5 kaldırılmasın	2x	3y
0,5 kaldırılсын	x	y

• Verilen bilgiye göre $x = 3y$ olur.

• Toplam kişi sayısı $3x + 4y = 3380$

$$9y + 4y = 3380 \Rightarrow y = 260$$

• Bizden istenen $2x - y = 6y - y = 5y = 5 \cdot 260$

$$= 1300 \text{ olur.}$$

Cevap: A

22. Kemerin fiyatı : (ab)

Çorabın fiyatı : (cd) olsun. $ab > cd$ 'dir.

$$(abcd) - [(ab) + (cd)] = 1980$$

$$100.(ab) + (cd) - (ab) - (cd) = 1980$$

$$99(ab) = 1980 \Rightarrow (ab) = 20 \text{ olur.}$$

İki basamaklı en küçük pozitif tam sayı 10'dur.

O halde,

$$10 \leq (cd) < 20 \text{ olacağından } cd \text{ 10 farklı değer alır.}$$

Cevap: C

23.

	Canan	Elif	Doğan	Mehmet	Çınar
Yaşları	x	x + 6	x + 9	x + 6	x - 3

- Canan x yaşındaysa Elif'ten 6 yaş küçük olduğundan Elif $x + 6$, Doğan'dan 9 yaş küçük olduğundan Doğan $x + 9$ yaşındadır.
- Çınar kendisinden sonra yaşça en küçük Canan'dan 3 yaş küçük ise Çınar $x - 3$ yaşındadır.

$$\text{o halde } x + x + 6 + x + 9 + x + 6 + x - 3 = 113$$

$$5x + 18 = 113$$

$$5x = 95$$

$$x = 19$$

Buna göre Elif'in yaşı $x + 6 = 19 + 6 = 25$ 'tir.

Cevap: B

24. 0212 TASARI kodlaması

0212 827274'tür.

Bu rakamlar 10 basamaklı sayıları yazarken tekrarlı permütasyon kullanıyoruz.

$$\frac{10!}{4!.2!} \cdot \frac{9}{10} \left(\text{Başa 0 gelemeyeceği için } \frac{9}{10} \text{'nu olacaktır.} \right)$$

$$= \frac{10 \cdot 9 \cdot 8 \cdot 7 \cdot 6 \cdot 5 \cdot 4!}{4! \cdot 2!} \cdot \frac{9}{10} = 3 \cdot 5 \cdot 7 \cdot 8 \cdot 9 \cdot 9$$

$$= 2^3 \cdot 3^5 \cdot 5 \cdot 7 \text{ olur.}$$

Cevap: A

25. • Adayların aldıkları oyların toplam yüzdesi

$$24 + 16 + 12 + 8 = \%60 \text{tir.}$$

• O halde kararsızlar $\%100 - \%60 = \%40$ 'dir.

$\%40$ 'ı $\%60$ 'a aldıkları oy oranında dağıtacaksak Cemal Bey'in oy oranı,

$$\%12 + \frac{\%40}{\%60} \cdot 12 = \%12 + \%8 = \%20 \text{ olur.}$$

Cevap: E

26. 25'den küçük asal sayılar 2, 3, 5, 7, 11, 13, 17, 19 ve 23'tür.

Aras'ın çektiği numaraların toplamı 34 olduğunda Aras 17 ve 17 çekmeli veya 23 ve 11 bu da 2 top demektir. En az sayı da top çekmek için **Dinçer**'in çektiği numaraların toplam 49 en az top çekmek için büyük sayılar çekilmeli bu da $23 + 23 + 3 = 49$ ve $19 + 19 + 11 = 49$ yani en az 3 top çekmelidir.

Doğa'nın top numaraları toplamı 117 en az top çekmek için numarası büyük olan 23 çekilip tekrar torbaya atılıp tekrar tekrar çekilmeli.

$$23 + 23 + 23 + 23 + 23 + 23 + 2 = 117 \text{'yi verir bu da 6 top çekmeli}$$

O halde en az ARAS $\rightarrow 2$, DİNÇER $\rightarrow 3$, DOĞA $\rightarrow 6$

Toplam $2 + 3 + 6 = 11$ top çekilir.

Cevap: E

27. Verileri tablo üzerinde çalışalım.

	Doktora Öğrenci	Yüksek Lisans Öğrenci
İbrahim Hoca	$8 - x$	x
Habip Hoca	x	$18 - x$
Toplam	8	18

$$18 - x = 3 \cdot (8 - x)$$

$$18 - x = 24 - 3x$$

$$2x = 6$$

$$x = 3$$

Habip hoca ile verilen toplam ödev

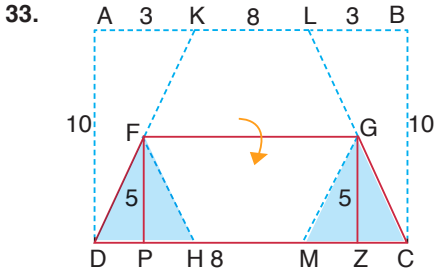
Doktora Y. Lisans

$$4 \cdot 3 + 2 \cdot 15 = 12 + 30$$

$$= 42$$

Cevap: D

Diğer Sayfaya Geçiniz.

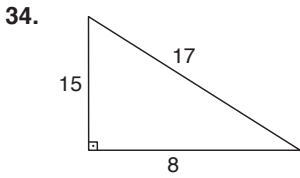


- $|KL| = 8 \text{ br}$ ise $|HM| = 8 \text{ br}$
- $|AB| = 14 \text{ br}$ ise $|DC| = 14 \text{ br}$
- $|DH| + |MC| = |DC| - |HM| = 6 \text{ br}$
- $|AD| = 10 \text{ br}$ ise
- $|FP| = 5 \text{ br}$ ve $|GZ| = 5 \text{ br}$ olur.

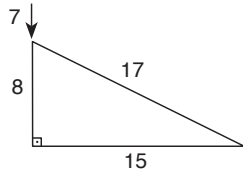
$$\begin{aligned} \text{O halde taralı alanlar toplamı} &= \frac{|DH| + |MC|}{2} \cdot |FP| \\ &= \frac{6}{2} \cdot 5 \\ &= 15 \text{ br}^2 \text{ olur.} \end{aligned}$$

Cevap: C

TASARI EĞİTİM YAYINLARI



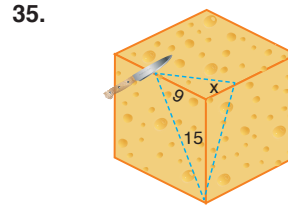
Şekil - I



Şekil - II

Son durumda merdivenin alt ucu ile ağacın toprağa değeri kısmı arasındaki uzaklık 15 m olur.

Cevap: D



- Kestiği piramidin hacmi $= \frac{9 \cdot x}{2} \cdot 15$

- Peynirin hacmi $= 15^3$
- Kestiği piramid şeklindeki peynir 40 gr

Peynirin tamamı 1 kg olduğundan

$$\begin{aligned} \frac{\frac{9 \cdot x}{2} \cdot 15}{3} &= \frac{40 \text{ gr}}{1000 \text{ gr}} \\ \frac{9 \cdot x \cdot 15}{2 \cdot 3} &= \frac{40}{1000} \end{aligned}$$

$$\frac{9 \cdot 15 \cdot x}{2 \cdot 3} = \frac{40}{1000}$$

$x = 6 \text{ cm}$ olur.

Cevap: E

36. I. katlamada $\rightarrow 2$ kat
 II. katlamada $\rightarrow 4$ kat
 III. katlamada $\rightarrow 8$ kat
 IV. katlamada $\rightarrow 16$ kat kağıt olur.

Her bir kat için $3^2 = 9 \text{ br}^2$ 'lik azalma olacağından toplamda ilk durumda

$$9 \cdot 16 = 144 \text{ br}^2 \text{lik azalma olur.}$$

Cevap: E

37. Düzgün altıgenin alanı $\frac{6a^2\sqrt{3}}{4} = 150\sqrt{3}$ den

$$\frac{6a^2\sqrt{3}}{4} = 150\sqrt{3} \Rightarrow a^2 = 100$$

$\Rightarrow a = 10$ olur.

Bir kenarın uzunluğu 10 cm olduğundan 50 cm'lik yolda $\frac{50}{10} = 5$ kere döner. Düzgün altıgenin her bir dönüşü

$\frac{360^\circ}{6}$ da 60° dir. 5 kere döndüğü için toplamda

$5 \cdot 60^\circ = 300^\circ$ döner.

Cevap: D

39. Doğrunun denklemi

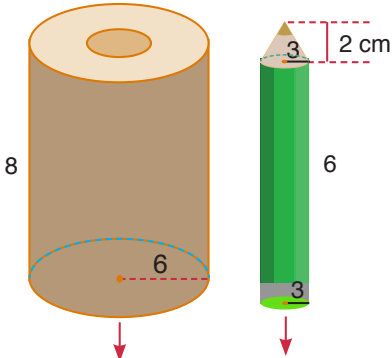
$$-x + y = 1 \Rightarrow y = x + 1$$

Taralı bölgede bir nokta seçilirse E seçeneğini sağladığı görülür.

Cevap: E

TASARI EĞİTİM YAYINLARI

38.



$$V_1 = \pi 6^2 \cdot 8$$

$$V_2 = \pi 3^2 \cdot 6 + \frac{\pi \cdot 3^2 \cdot 2}{3}$$

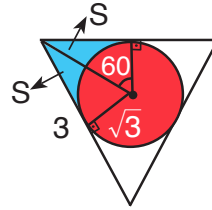
$$V_1 = 288\pi$$

$$V_2 = 54\pi + 6\pi = 60\pi$$

$$\text{Kalan hacim} = V_1 - V_2 = 288\pi - 60\pi = 228\pi \text{ cm}^3$$

Cevap: C

40.



$$\text{Dairenin alanı: } x = \pi(\sqrt{3})^2 = 3\pi$$

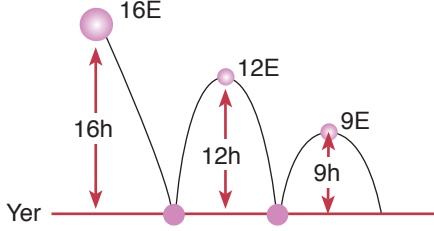
$$\text{Mavi bölgenin alanı: } y = \frac{6^2\sqrt{3}}{4} - 3\pi = 3\sqrt{3} - \pi$$

$$x + y = 3\sqrt{3} + 2\pi$$

Cevap: C

ÇÖZÜMLER

1.



16h yüksekliğindeki mekanik enerjisi 16E olsun. Dolayısıyla 1. zıplamada 12E enerjisi ısıya dönüşür (%25)
Her zıplamada %25 enerji ısıya dönüşecek demektir ve 2. zıplamadaki enerjisi 9E olduğunda yerden yüksekliği de 9h olur.

Cevap: E

2. I. Sürtünmesiz eğik düzlem dalgasına ivmesi ile hareket eder.
II. Durgun halden harekete geçmiş hızı artmış ivmelidir.
III. Sabit hızlı $E_{net} = 0$ olur ivme $a = 0$ olur.

Cevap: B

3. Ses dalgaları sadece boyuna dalgadır.

Cevap: A

4. I. Maddenin iç enerjisi olur. Isısı olmaz.
II. 0°C değil 0K 'de moleküllerin ortalama kinetik enerjisi sıfırdır.
III. 20K 10K in iki katı olur.
 20C 10C iki katı değildir.

Cevap: E

5. Oda sıcaklığı 20°C 'den verilen değerler arası farklar sıcaklık değişimlerini verir.

Feyza için sıcaklık değişimi $40 - 20 = 20^\circ\text{C}$

Eren için sıcaklık değişimi $50 - 20 = 30^\circ\text{C}$

Ege için sıcaklık değişimi $60 - 20 = 40^\circ\text{C}$

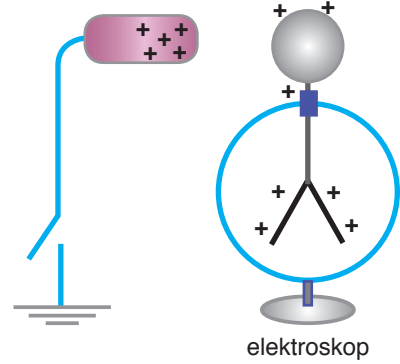
Ancak süreler farklı olduğunda verilen ısılar da farklı olacaktır.

Feyza'nın 5 dakikada 20°C artan bir sıvı ile Ege'nin 10 dakikada 40°C artan bir sıvı aynı sıvı olacaktır. Dolayısıyla Feyza ve Ege'ye yanlılıkla aynı sıvılar verilmiştir.

Cevap: B

TASARI EĞİTİM YAYINLARI

6.



Topraklanan cisim nötr olur ancak yakınındaki (+) yüklü bir elektroskop topraktan biraz (-) yük çeker ve cisim (-) yüklenir.

İletken tel yardımıyla cisme (-) yük geldikçe topuzdaki (-) yüklerin birazını yapraklara iteceğinden yapraklardaki (+) yük sayısını azaltacaktır. Yeni yapraklar biraz kapanır. Önce kapanıp tekrar açılma olmaz çünkü yapraklara (+) yüklerden daha fazla (-) yük inmez.

Cevap: E

7. Adezyon kuvveti baskın ise farklı moleküller birbirini daha güçlü çekmiş demektir. Doğada bunun birçok örneğini görebiliriz.

Ağacın köklerinden suyun yukarılara yükselmesi, gaz lambasında yağın fitil üzerinde yükselmesi adezyon kuvvetleri sayesinde gerçekleşir.

Ancak yüzey geriliminde kohezyon kuvvetleri etkilidir. Dolayısıyla III. öncül yanlış olur.

Cevap: C

8. I. HCl ile Fe ve Al tepkimeye girer, Cu yarısoy metal olduğundan sadece oksijenli asitlerle tepkimeye girer.
II. H_2SO_4 ile üç madde de tepkimeye girer. Fe ve Al ile tepkimelerinden H_2 , Cu ile tepkimesinden SO_2 açığa çıkar.
II. H_2 , SO_2
III. NaOH bir baz olduğundan tepkimeye sadece amfoter metal olan Al girer.
III. Al

Cevap: A

$$9. \text{ppm} = \frac{\text{mg çözünen}}{\text{L çözelti}} \quad 1 \text{ g} = 1000 \text{ mg}$$

$$\text{ppm} = \frac{1000 \text{ mg}}{5 \text{ L}} = 200 \text{ ppm}$$

Cevap: D

10. Çamaşır suyunun etken maddesi sodyum hipoklorit $NaClO$ 'dur.

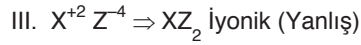
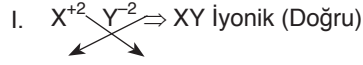
Cevap: C

11. I. d
II. b
III. a
IV. c

Cevap: E

12. Asetilen genel formülü C_2H_2 'dir.

Cevap: B



Cevap: C

14. Bir maddenin yanmaya karşı asal olması yanmamasıdır. Yani O_2 ile tepkime vermemesidir. Maksimum yükseltgenme basamağına sahip element içeren bir bileşik yanma tepkimesi vermez.
 $N = 5A (-3, \dots, +5)$



Cevap: D

15. Yağ için;

$$1 \text{ lt } O_2 \rightarrow 4,7 \text{ cal.}$$

$$x \quad \quad 9,5 \text{ cal.}$$

$$\text{Yağ} \rightarrow 2,02 \text{ lt}$$

- Glikoz için;

$$1 \text{ lt} \quad 5,1$$

$$x \quad \quad 4,2$$

$$\text{Glikoz} \rightarrow 0,833 \text{ lt}$$

- Protein için;

$$1 \text{ lt} \quad \quad 4,6$$

$$x \quad \quad 4,3$$

$$\text{Protein} \rightarrow 0,935 \text{ lt}$$

Cevap: D

16. Belirli bir alanda yaşayabilen maksimum birey sayısına **taşıma kapasitesi** denir. Kapasitenin üstüne çıkılırsa olumsuz koşullar artar. Doğum ve iç göç azalır.

Cevap: E

17. Kalıtım maddesi DNA'dır. DNA üzerinde yer alan nükleotitlerin dizilişleri, sıra ve sayıları proteinde yer alan aminoasitlerin dizilişini, RNA'ların nükleotit dizilişini belirler.

Cevap: E

18. Mayoz sonucu n kromozomlu hücreler oluşur. Haploittirler her kromozomdan birer tane bulunur. Krossing-over sonucu genlerin yerleri değişebilir.

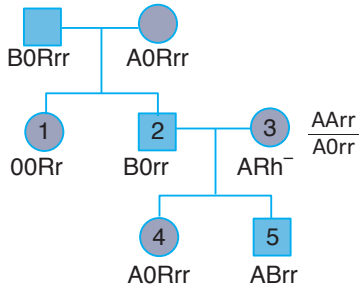
Cevap: B

19. Memeli canlılarda kandaki glikoz böbreklerden geri emilir. Şeker hastası bireylerde ise idrarla atılan glikoz miktarı yüksektir. Pankreası çıkarılmış bireylerde insülin salgılanmadığı için fazla şeker idrarla atılır.

Cevap: B

20.

- 1 00Rr 2 B0rr 3 A-rr 4 A0rr 5 ABrr



3. belirlenemez.

Cevap: C